



OCENA KEMIJSKEGA STANJA VODNEGA TELESA PODZEMNE VODE 6020 - JULIJSKE ALPE V POREČJU SOČE

Opis vodnega telesa Julijske Alpe v porečju Soče [7]

Legatela in osnovne značilnosti vrhnjih plasti

Vodno telo Julijske Alpe v porečju Soče se nahaja na območju skupine vodonosnih sistemov z raznovrstnim hidravličnim sistemom značilnim za hribovita, močno nagubana območja. Razširjeno je na ozemlju porečja reke Soče do Tolmina na zahodnem delu Slovenije. Na površju prevladujejo karbonatne, apnenčaste in dolomitne kamnine ter flišne plasti mezozojske do terciarne starosti. Tretji najpomembnejši delež vrhnjih plasti predstavljajo kvartarni nanosi v dolinah rek in strmih pobočjih. Prevladujoče kamnine karbonatne sestave so kraško porozne in zelo ter malo skrasede. Ostale geološke plasti imajo medzrnsko poroznost ter pretežno karbonatno sestavo.

Hidrodinamske meje

Vodno telo se nahaja v dveh tipičnih vodonosnikih. Prvi vodonosnik v apnencu in dolomitu je mezozojske starosti. Je dobro skrased kraški in razpoklinski vodonosnik, ki je obširen in lokalni, nizko do visoko izdaten (slika 122). V njem se glede na celotno vodno telo nahaja najpomembnejša, izrazito prevladujoča količina podzemne vode. Ta se drenira v številne izvire, površinski tokovi v grapah in dolinah pa praviloma predstavljajo drenažne hidravlične meje. Manjši tokovi na planotah lahko ponikajo v kraška tla in lokalno napajajo kraške vodonosnike.

Drugi vodonosnik kvartarne starosti sestavljajo prod, grušč in morene. Je medzrnski, lokalni ali nezvezno izdaten vodonosnik, ali obširen, vendar nizko do srednje izdaten. Drugi vodonosnik je povsod, kjer je v neposrednem stiku s prvim vodonosnikom, tudi v hidravlični povezavi z njim in se iz njega napaja s podzemnimi dotoki.

Vpliv človekovega delovanja in ranljivost vodnega telesa

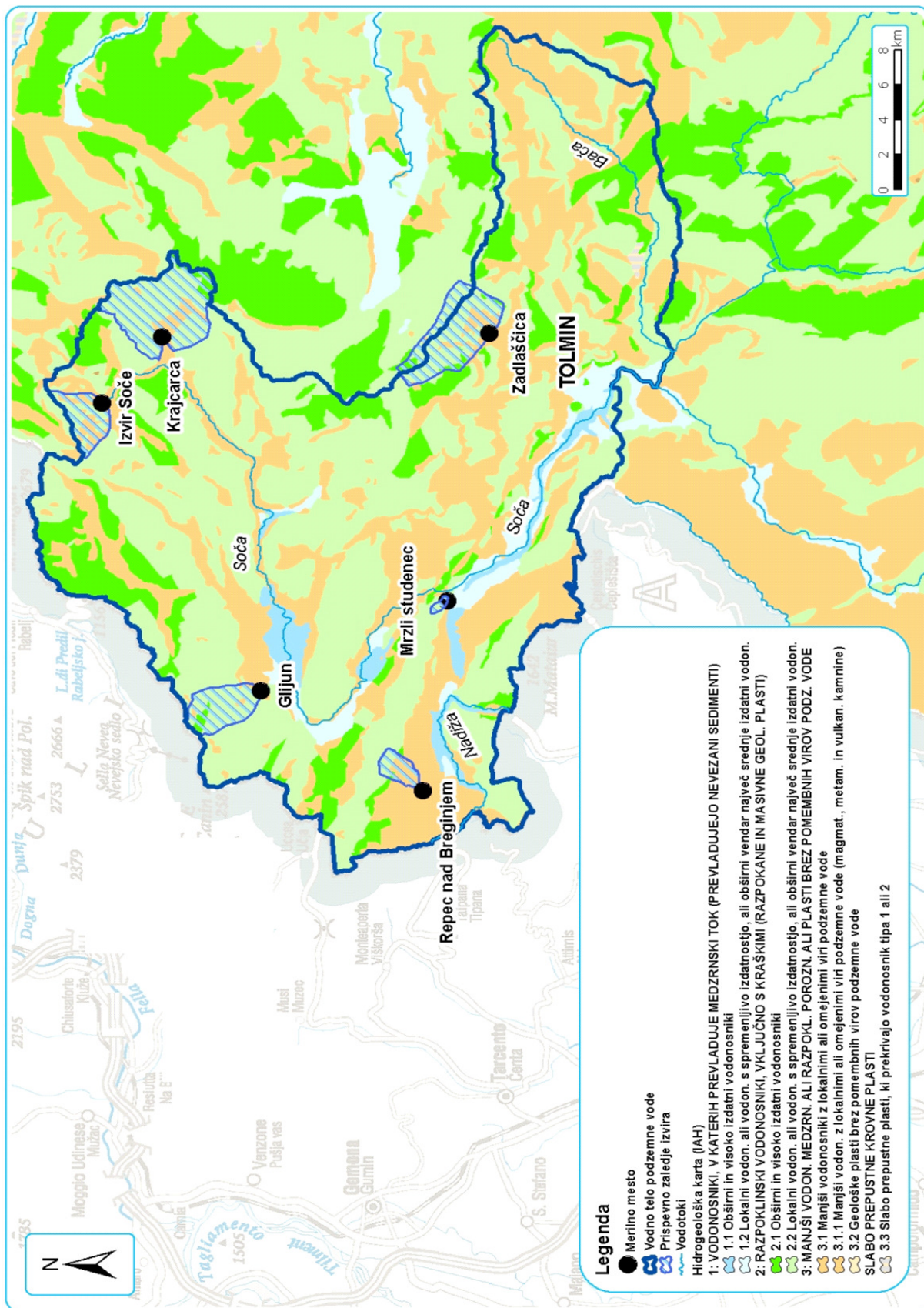
Raba tal je prikazana na sliki 123. Telo je zelo visoko do izredno visoko ranljivo. Ocenjuje se, da so pričakovane obremenitve vodnega telesa zanemarljive.



Zajeti izvir Repec nad Breginjem



HIDROGEOLOŠKA KARTA - VTPodV Julijske Alpe v porečju Soče



Kartografija: Sonja Pehan, Marina Gacin, 2009 Vir: MOP, ARSO, GeoZS, GURS

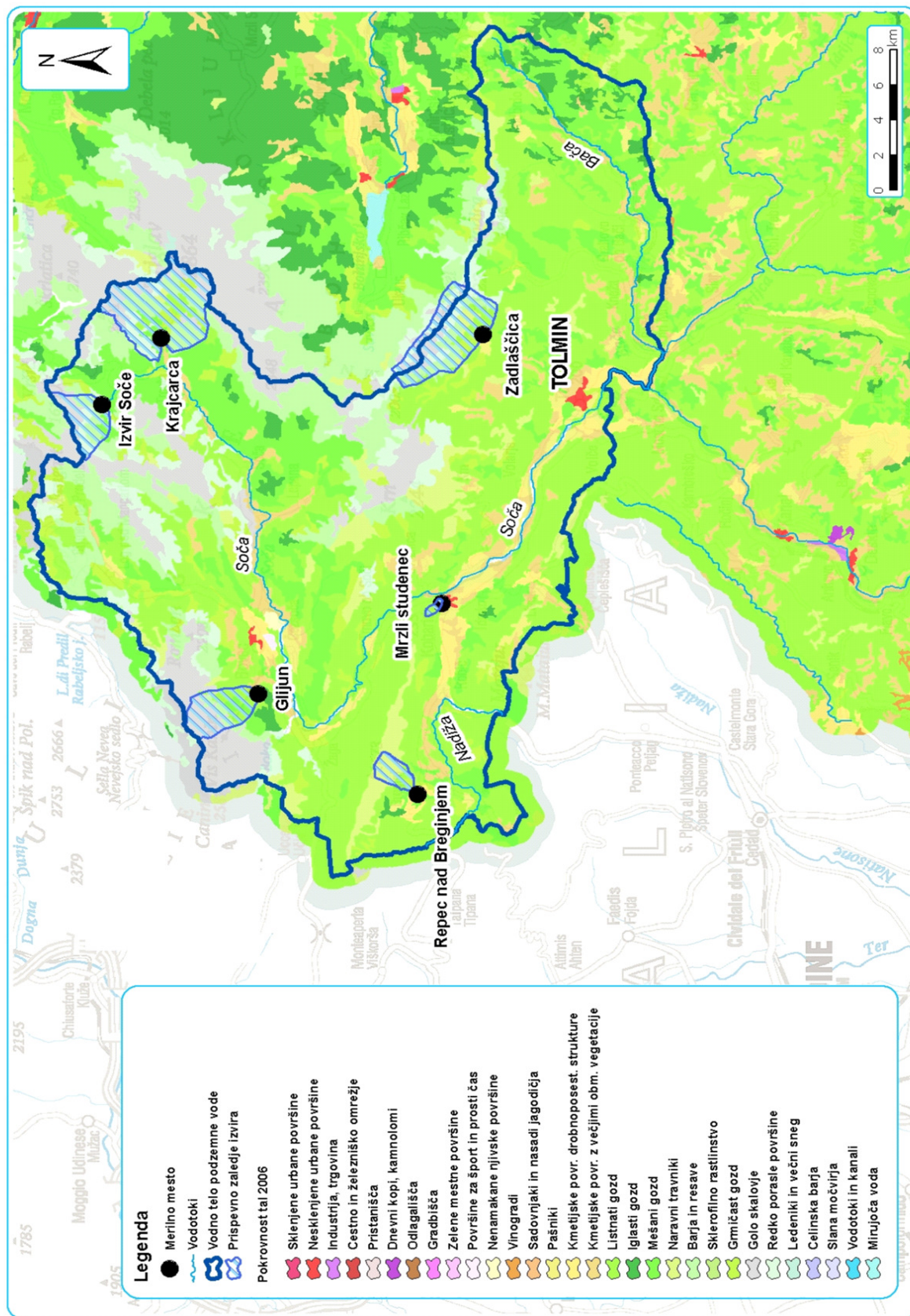
www.arsso.gov.si



Slika 122: Hidrogeološke značilnosti in mreža merilnih mest na območju vodnega telesa Julijske Alpe v porečju Soče v letih 2007 in 2008



RABA TAL - VTPodV Julijske Alpe v porečju Soče



Slika 123: Raba tal in mreža merilnih mest na območju vodnega telesa Julijske Alpe v porečju Soče v letih 2007 in 2008



Kemijsko stanje vodnega telesa Julijske Alpe v porečju Soče

Kemijsko stanje v letu 2007 DOBRO

vsa merilna mesta ustrezna

Kemijsko stanje v letu 2008 DOBRO

vsa merilna mesta ustrezna

Vsebnosti nitratov (slika 124) so bile v obeh letih nizke. Na nobenem merilnem mestu na vodnem telesu Julijske Alpe v porečju Soče standardi kakovosti oziroma vrednosti praga niso bili preseženi. Vsebnosti pesticidov (slika 125, 126) in lahko-hlapnih halogeniranih alifatskih ogljikovodiki parametrov so bili pod mejo določljivosti uporabljene analitske metode.

V letih 2007 in 2008 je bilo kemijsko stanje za vodno telo Julijske Alpe v porečju Soče dobro (stanje 3, 4), saj na nobenem merilnem mestu standardi kakovosti ali vrednosti praga niso bile preseženi.

Ustreznost na merilnih mestih

V tabelah 56 in 57 je prikazana vsebnost nitrata, atrazina, desetil-atrazina in vsote pesticidov.

Tabela 56: Letne aritmetične srednje vrednosti parametrov na merilnih mestih, ocene ustreznosti in kemijskega stanja vodnega telesa Julijske Alpe v porečju Soče v letu 2007

Merilno mesto	Nitrati	Atrazin	Desetil-atrazin	Vsota pesticidov	Ocena ustreznosti / kemijsko stanje
	mg NO ₃ /L	µg/L	µg/L	µg/L	
Zadlaščica	2,2	<LOQ	<LOQ	0,00	ustreza
Glijun	1,7	<LOQ	<LOQ	0,00	ustreza
Izvir Soče	1,9	<LOQ	<LOQ	0,00	ustreza
Krajcarica	1,9	<LOQ	<LOQ	0,00	ustreza
Repe nad Breginjem	4,3	<LOQ	<LOQ	0,00	ustreza
Mrzli studenec, Kobarid	3,2	<LOQ	<LOQ	0,00	ustreza
SK/VP	50,0	0,10	0,10	0,50	DOBRO

SK/VP – standard kakovosti ali vrednost praga, <LOQ – manjše od meje določljivosti



Tabela 57: Letne aritmetične srednje vrednosti parametrov na merilnih mestih, ocene ustreznosti in kemijskega stanja vodnega telesa Julijske Alpe v porečju Soče v letu 2008

Merilno mesto	Nitrati	Atrazin	Desetil-atrazin	Vsota pesticidov	Ocena ustreznosti / kemijsko stanje
	mg NO ₃ /L	µg/L	µg/L	µg/L	
Zadlaščica	2,2				ustreza
Glijun	1,6	<LOQ	<LOQ	0,00	ustreza
Izvir Soče	1,9	<LOQ	<LOQ	0,00	ustreza
Krajcarica	2,0	<LOQ	<LOQ	0,00	ustreza
Repec nad Breginjem	3,3	<LOQ	<LOQ	0,00	ustreza
Mrzli studenec, Kobarid	3,2	<LOQ	<LOQ	0,00	ustreza
SK/VP	50,0	0,10	0,10	0,50	DOBRO

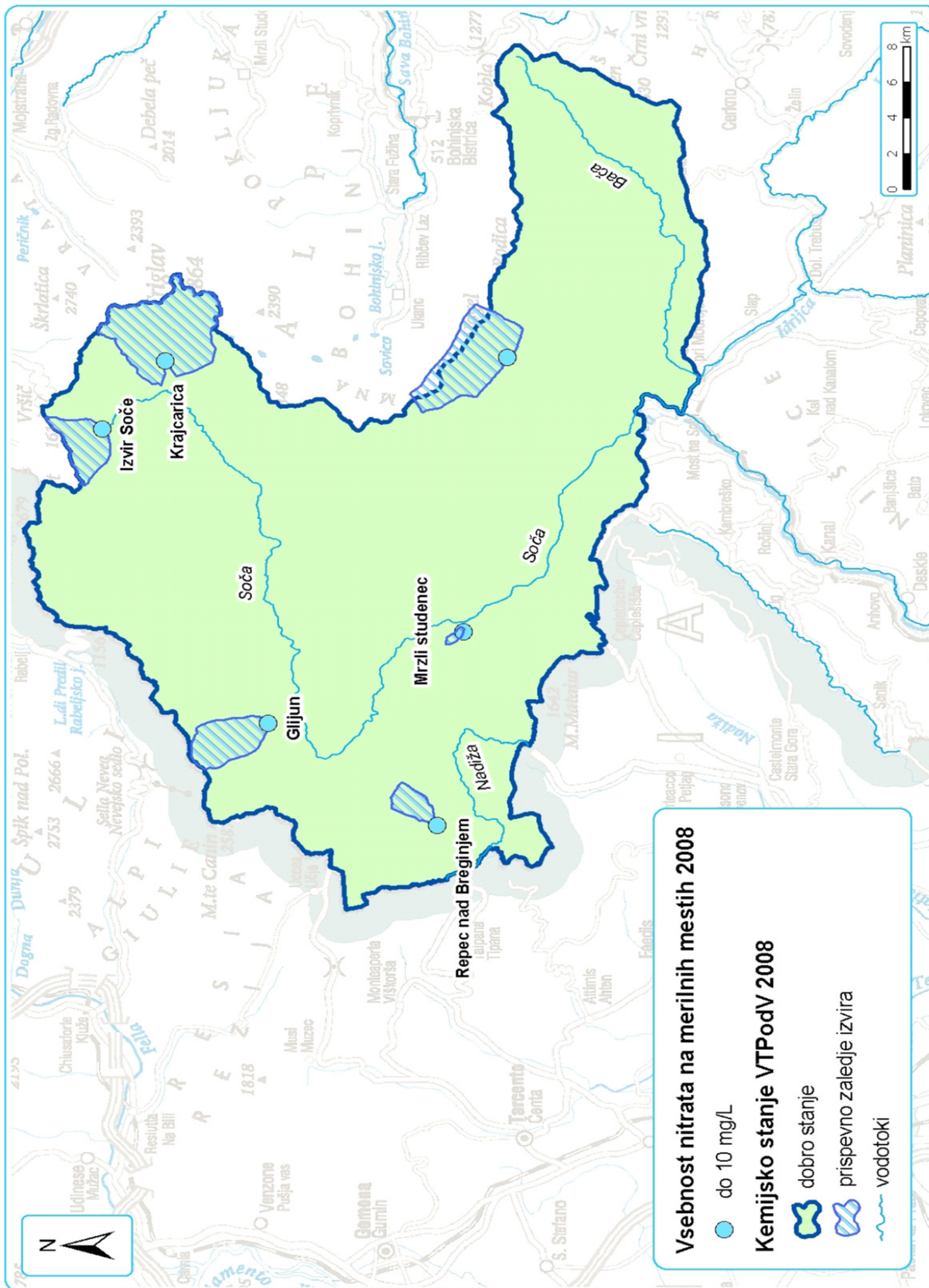
SK/VP – standard kakovosti ali vrednost praga, <LOQ – manjše od meje določljivosti



Izvir Glijun



NITRAT 2008 - VTPodV Julijske Alpe v porečju Soče



Vir: MOP, ARSO, GeoZS, GURS

Kartografija: Marina Gacin, 2009

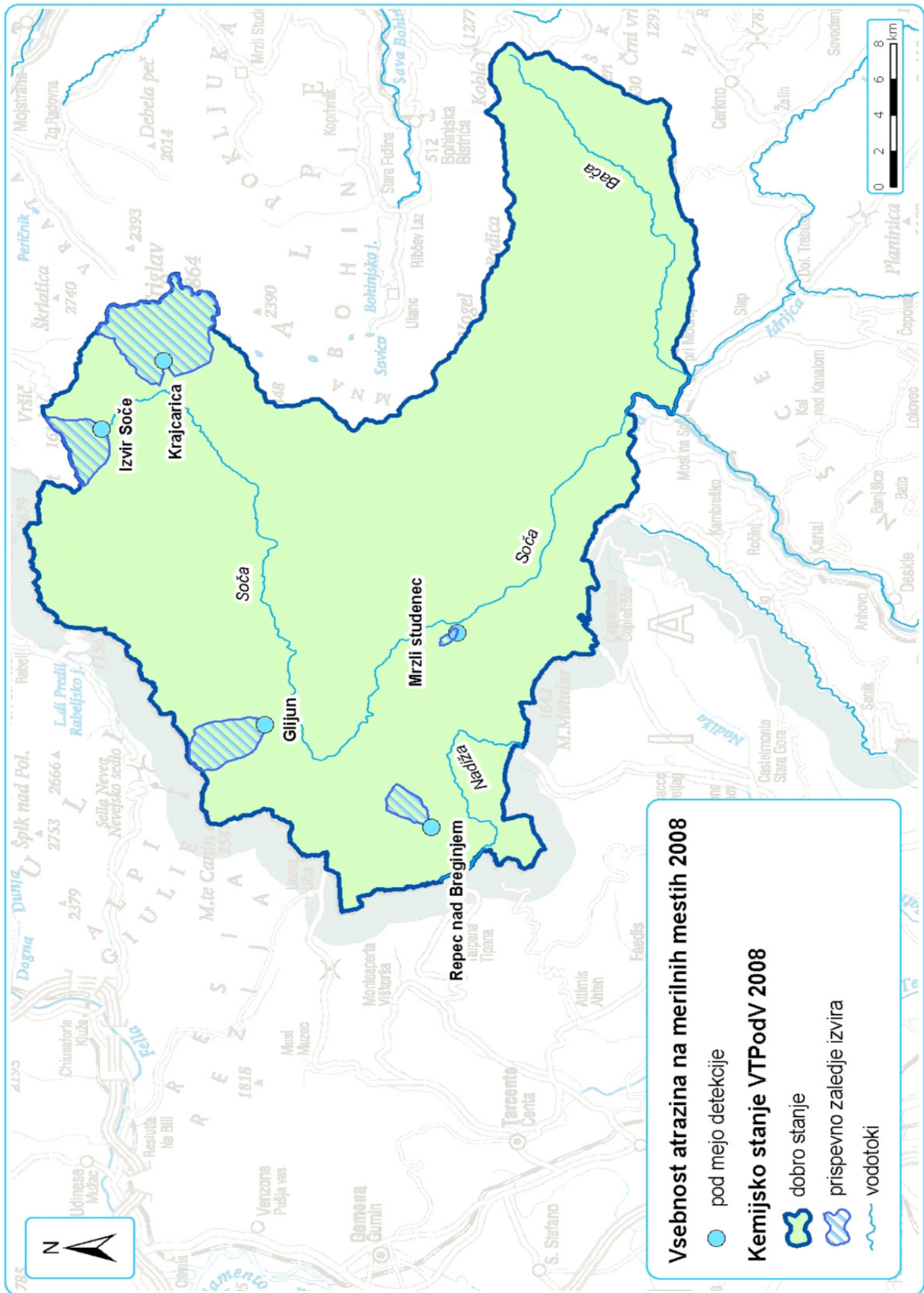
www.arso.gov.si

Agencija RS za okolje

Slika 124: Vsebnost nitrata na merilnih mestih vodnega telesa podzemne vode Julijske Alpe v porečju Soče v letu 2008



ATRAZIN 2008 - VTPodV Julijske Alpe v porečju Soče



Slika 125: Vsebnost atrazina na merilnih mestih vodnega telesa podzemne vode Julijske Alpe v porečju Soče v letu 2008

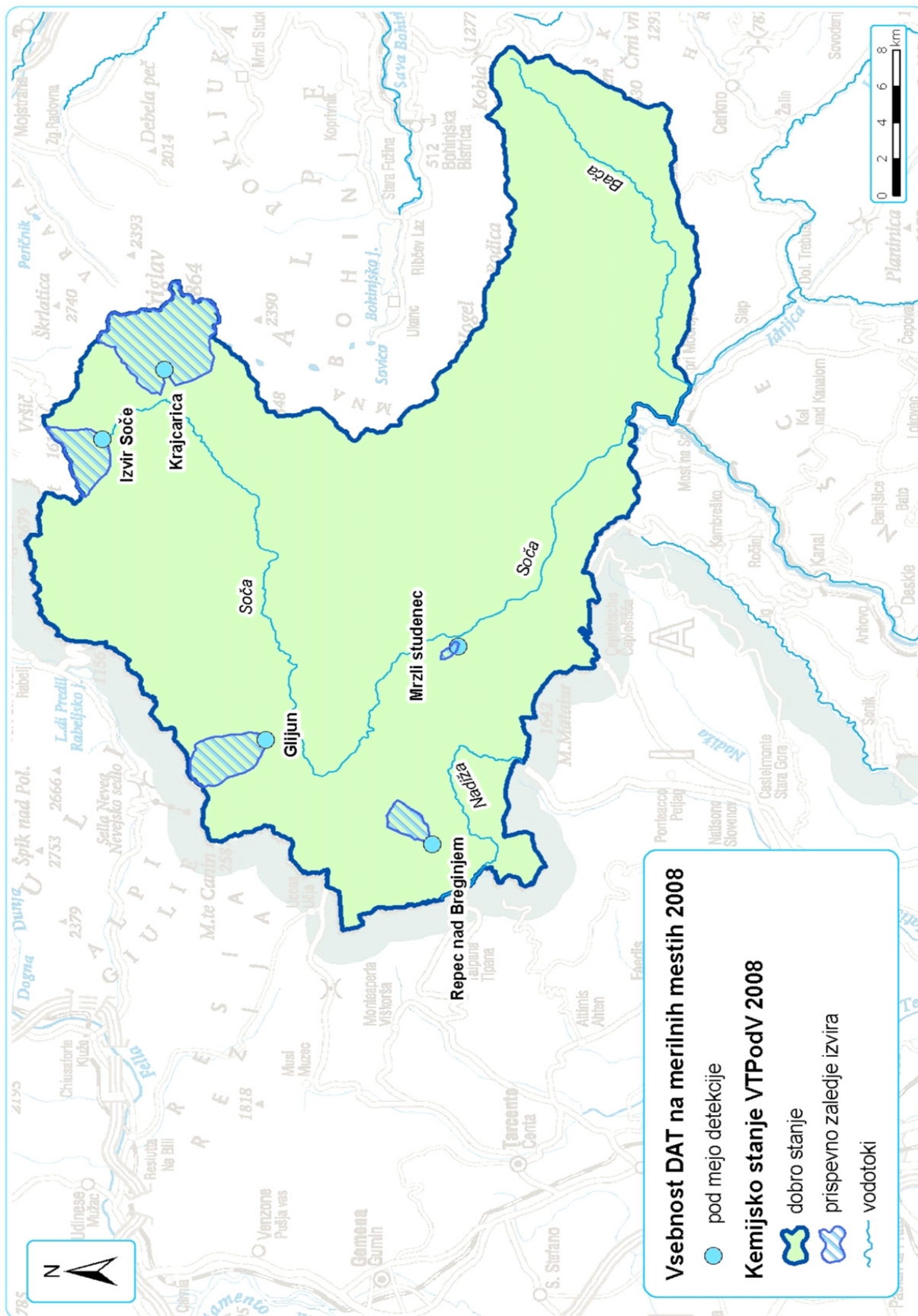
Vir: MOP, ARSO, GeoZS, GURS

Kartografija: Marina Gacín, 2009

www.arso.gov.si



DESETIL - ATRAZIN 2008 - VTPodV Julijske Alpe v porečju Soče



Vir: MOP, ARSO, GeoZS, GURS

Kartografija: Marina Gacin, 2009

www.arso.gov.si

Agencija RS za okolje

Slika 126: Vsebnost desetil-atrazina na merilnih mestih vodnega telesa podzemne vode Julijske Alpe v porečju Soče v letu 2008